



BYC 9ER GRAND PRIX

BALATONFÜRED, 2021. JÚLIUS 9-11.

Rendező szervezet: Balatonfüredi Yacht Club, együttműködve a Magyar Vitorlás Szövetséggel

VERSENYUTASÍTÁS

BEVEZETÉS

A versenyutasítás **[NP]** jelöléssel ellátott szabályainak megsértéséért nem óvhat egy hajó egy másikat. Ez módosítja az RRS 60.1(a) szabályt.

1. SZABÁLYOK

1.1 A versenyt *A vitorlázás versenyszabályaiban* (továbbiakban: RRS) meghatározott szabályok szerint rendezik.

2. A VERSENYUTASÍTÁS MÓDOSÍTÁSAI

2.1 A futamok időbeosztásának módosítását kivéve, a versenyutasítás módosításait nem később, mint két órával annak a futamnak a tervezett ideje előtt függesztik ki, amikor azok hatályba lépnek.

3. [DP] VISELKEDÉSI SZABÁLYOK

3.1 A versenyzők és a támogató személyek feleljenek meg a verseny tisztségviselőitől érkező észszerű kéréseknek.

4. PARTI JELZÉSEK

4.1 A parti jelzéseket a Balatonfüredi Yacht Club főárbocán tűzik ki.

4.2 Amikor az AP lobogót a parton tűzik ki, az RRS Versenyjelzések AP pontjában az „1 perc” „nem kevesebb, mint 45 perc”-re módosul.

5. VERSENYTERÜLET

5.1 A versenyterületet az 1. melléklet mutatja be.

6. A FUTAMOK IDŐBEOSZTÁSA

6.1 A futamok időbeosztását, beleértve a napi első futamok figyelmeztető jelzésének tervezett időpontját a 2. melléklet tartalmazza.

6.2 A futamok időbeosztásának módosítása esetén a versenyrendezőség előző nap este 20:00 óránál nem később függeszti ki a 2. melléklet frissítését.

6.3 Az utolsó ütemezett versenynapon, 2021. július 11-én 15:00 óra után nem fognak figyelmeztető jelzést adni.

Oldal: 1 / 6



7. OSZTÁLYLOBOGÓK

7.1 Az osztálylobogókat az alábbi táblázat tartalmazza.

Osztály	Lobogó
49er	fehér alapon fekete osztályjelzés
49erFX	világoskék alapon fekete osztályjelzés
29er	fehér alapon piros osztályjelzés

8. VERSENYPÁLYÁK

- 8.1 A futamokat cirkáló-hátszél pályákon rendezik. A 3. melléklet ábrája bemutatja a pályákat, a pályák jelölését, valamint a jelek elhagyásának sorrendjét és oldalát.
- 8.2 A figyelmeztető jelzésnél nem később, a versenyrendezőségi jelzőhajón kitűzik a pálya jelzését és az első szakasz hozzávetőleges irányszögét. Az irányszög hiánya nem képezheti orvoslati kérelem alapját. Ez módosítja az RRS 62.1(a) szabályt.

9. JELEK

9.1 A jelek az alábbiak lesznek.

Jel	Leírás	
	49er, 49erFX	29er
1	sárga henger	fehér henger
4s, 4p	piros henger	
rajtjelek	versenyrendezőségi hajók	
céljelek	egy versenyrendezőségi hajó és egy sárga vékony henger	

9.2 A következő jelek kerülendő jelek: 1 és 4p (az utolsó elhagyás alkalmával).

9.3 A 4s és 4p jelek kaput alkotnak. Egy kapu a rajtjelzés után is kitűzhető. Ha egy kapu egyik jele hiányzik, a helyén lévő jel kerülendő jel, és elhagyáskor bal kézre kell esnie.

10. RAJT

- 10.1 A rajtvonal a rajtjeleken lévő narancsszínű lobogókat viselő árbocok között van.
- 10.2 A hajók figyelmeztetése céljából, egy rövidesen kezdődő futam vagy rajtjelzés esetén legalább öt perccel a figyelmeztető jelzés előtt kitűzésre kerül a rajtvonalon a narancsszínű lobogó egy hangjellel.
- 10.3 **[DP]** Amely hajók figyelmeztető jelzését még nem adták, a többi futam rajtjelzésének idejére távolodjanak el a rajtterületről. A rajtterület a rajtvonal bármely pontjától mért 50 méteres távolság.
- 10.4 Amely hajó a rajtjelzését követő négy percen belül nem rajtol el, tárgyalás nélkül el nem rajtolt (DNS) hajóként kerül értékelésre. Ez módosítja az RRS A5.1 és A5.2 szabályokat.
- 10.5 A következő futamok figyelmeztető jelzéseit a lehető leghamarabb fogják adni.

11. A KÖVETKEZŐ SZAKASZ MÓDOSÍTÁSA

11.1 A következő szakasz módosításakor a versenyrendezőség az eredeti jelet (vagy a célvonalat) helyezi át egy új pozícióba.

12. CÉL

12.1 A célvonal a jobb oldali versenyrendezőségi jelzőhajó kék színű lobogót viselő árboca és a bal oldali céljel pálya felőli oldala között van.



13. IDŐKORLÁTOZÁSOK ÉS CÉLIDŐK

13.1 Az időkorlátozások és a célidők (percben) az alábbiak.

Osztályok	Futam időkorlátozása	Időkorlátozás az első jelnél	Célba érési időablak	Célidő
49er, 49erFX, 29er	45	20	15	30

Ha egy hajó sem hagyta el az első jelet az első jelnél érvényes időkorlátozáson belül, a versenyrendezőségnek érvénytelenítenie kell a futamot. A célidő teljesíthetlensége nem képezheti orvoslati kérelem alapját. Ez módosítja az RRS 62.1(a) szabályt.

13.2 A célba érési időablak az az idő, amíg a hajóknak célba kell érniük, miután az első hajó végigvitorlázta a pályát és célba ért. Azok a hajók, amelyek nem érnek célba a célba érési időablakon belül, tárgyalás nélkül DNF-ként kerülnek értékelésre. Ez módosítja az RRS 35, A5.1 és A5.2 szabályokat.

14. TÁRGYALÁSI KÉRELMEK

14.1 Az óvási határidő minden egyes osztály részére 75 perc lesz, miután

- az adott osztály napi utolsó futamának utolsó hajója célba ér, vagy
- kitűzték az „AP az A felett” vagy az „N az A felett” jelzést.

Azonban amikor a parton tűzték ki az „AP az A felett” jelzést, az óvási határidő a jelzés kitűzését követő 30 perc. Több esemény bekövetkezésekor a későbbi időpontot kell figyelembe venni.

14.2 Tárgyalási kérelem űrlapok a versenyirodán kaphatók. A tárgyalási kérelmeket oda kell benyújtani a megfelelő határidőn belül.

14.3 Az óvási határidőt követően a lehető leghamarabb kifüggesztik a közleményeket, hogy tájékoztassák a versenyzőket azokról a tárgyalásokról, amelyeken felek, vagy amelyeken tanúként neveztek meg őket. A tárgyalásokat a versenyiroda közelében lévő versenybírói szobákban tartják.

14.4 Kifüggesztik azoknak a hajóknak a listáját, amelyeket az RRS P függeléke szerint büntettek az RRS 42. szabály megsértéséért.

15. PONTSZÁMÍTÁS

15.1 A kifüggesztett eredményekben feltételezett hibák esetén a hajók a versenyirodán kapható űrlap kitöltésével kérhetik az eredmények felülvizsgálatát.

16. [DP] [NP] BIZTONSÁGI ELŐÍRÁSOK

16.1 Azok a hajók, amelyek nem hagyják el a kikötőt egy tervezett futamra, azonnal értesítsék a versenyirodát.

16.2 Amikor a hajók a versenyterületre érnek, vitorlázzanak el a versenyrendezőségi jelzőhajó közelében és mutassák meg egyértelműen a vitorlaszámukat.

16.3 Azok a hajók, amelyek kiállnak egy futamból

- ha lehetséges, értesítsék a versenyrendezőséget, mielőtt elhagyják a versenyterületet, vagy
- a lehető leghamarabb értesítsék a versenyirodát.

16.4 A vízen hagyott felügyelet nélküli hajók orrát élénk színű szalaggal kell megjelölni.



17. [DP] LEGÉNYSÉG VAGY FELSZERELÉS CSERÉJE

- 17.1 Versenyzők cseréje csak a versenyrendezőség előzetes írásos hozzájárulásával lehetséges. A nevezés határidejét kivéve, a csereversenyzőnek meg kell felelnie a Versenykiírás 4. és 5. pontjában szereplő követelményeknek.
- 17.2 Sérült vagy elveszett felszerelések pótlása csak a versenyrendezőség engedélyével lehetséges. A pótlás iránti kérelmeket az első ésszerű alkalommal (amely lehet akár a futam után is) kell benyújtani a bizottsághoz.

18. HIVATALOS HAJÓK

- 18.1 A hivatalos hajók jelöléseit az alábbi táblázat tartalmazza.

Hajó típusa	Jelzés
Versenyrendezőség	Fehér alapon RC felirat
Óvási bizottság	Fehér alapon JURY felirat
Média	Zöld alapon MEDIA felirat

19. KORLÁTOZOTT TERÜLETEK TÁMOGATÓ SZEMÉLYEK HAJÓI SZÁMÁRA

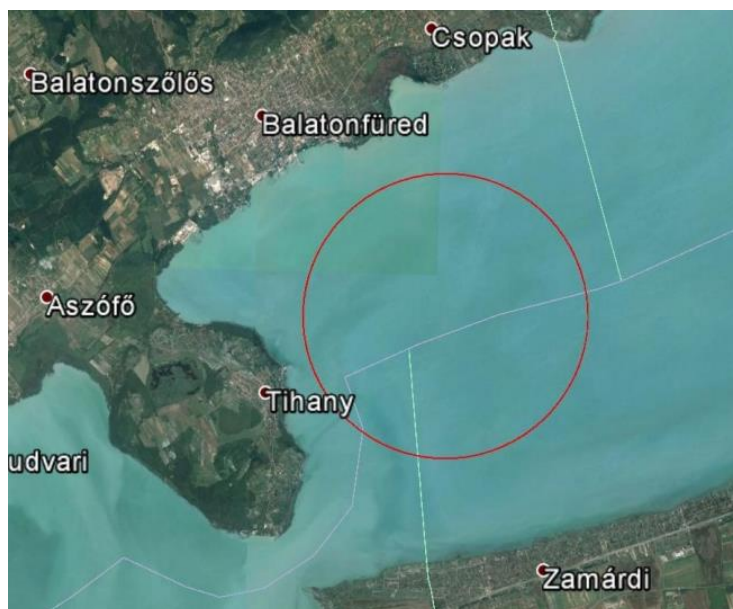
- 19.1 A támogató személyek hajóinak azokon a területeken kívül kell tartózkodnia, ahol hajók versenyeznek, továbbá nem tartózkodhatnak
- (a) bármely versenyben lévő hajóhoz 100 méternél közelebb,
 - (b) a rajtvonalhoz a szél alatti oldalon vagy a rajtjelekhez 100 méternél közelebb az előkészítő jelzéstől addig, amíg az összes hajó el nem hagyta a rajtterületet vagy a versenyrendezőség nem jelzett halasztást, általános visszahívást vagy érvénytelenítést,
 - (c) bármely versenyben lévő hajó és a következő pályajel között,
 - (d) bármely pályajelhez 100 méternél közelebb, amikor a hajók a pályajel közelében vannak, és
 - (e) a célvonalhoz 100 méternél közelebb, amikor a hajók célba érnek.
- 19.2 A támogató személyek hajóinak úgy kell közlekedniük a versenyterület körül, hogy hullámkeltésükkel a lehető legkevésbé zavarják a versenyben lévő hajókat. Az öt csomónál gyorsabban haladó hajók bármely versenyben lévő hajótól legalább 150 méter távolságot tartssanak.
- 19.3 Az SI 19.1 és 19.2 utasítások korlátozásai nem vonatkoznak egy támogató személy hajójára, ha az egy veszélyben lévő hajónak vagy versenyzőnek nyújt segítséget.
- 19.4 A versenyrendezőség a VHF 27 rádiócsatornát használja, hogy az RRS 37. szabály szerint kommunikáljon. Ellentmondás esetén ezek az utasítások felülírják a támogató személyekre és a támogató személyek hajóira vonatkozó szabályokat.

20. HULLADÉK ELHELYEZÉSE

- 20.1 A hulladék elhelyezhető a hivatalos hajók és a támogató személyek hajóinak fedélzetén.



1. MELLÉKLET – VERSENYTERÜLET



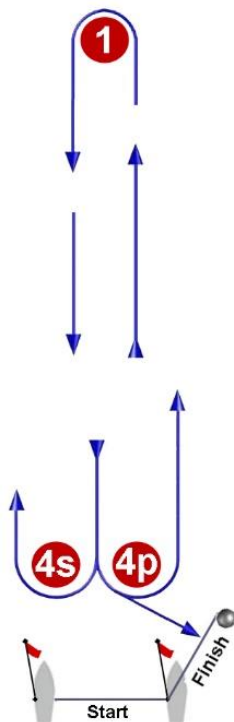
Hozzávetőleges közép pont	Átmérő
N 46° 55,593' E 17° 55,945'	5,4 km

2. MELLÉKLET – A FUTAMOK IDŐBEOSZTÁSA

Osztály	2021. július 9. Péntek		2021. július 10. Szombat		2021. július 11. Vasárnap	
	Figyelmeztető jelzés	#	Figyelmeztető jelzés	#	Figyelmeztető jelzés	#
49er	10:00	4	10:00	4	10:00	3
49erFX	10:00	4	10:00	4	10:00	3
29er	10:05	4	10:05	4	10:05	3



3. MELLÉKLET – PÁLYÁK



Pálya jelzése	Jelek kerülési sorrendje
L2	Start – 1 – 4s/4p – 1 – 4p – Finish
L3	Start – 1 – 4s/4p – 1 – 4s/4p – 1 – 4p – Finish